



ECOLE PRIVEE BILINGUE INTERNATIONALE

Programmes Internationaux de l'EPBI



2026 - 2027

Le Baccalauréat International & l'EPBI

Généralités

P. 03

L'Ecole Privée Bilingue Internationale

P. 05

Le profil de l'apprenant de l'IB

P. 06

Le Programme Primaire PPI

P. 09

Le Programme d'Education Intermédiaire PEI (MYP)

Généralités

P. 12

Les 8 groupes de matières

P. 13

Le tronc commun, Evaluation

P. 19

Le Programme du Diplôme du Baccalauréat International IB (DP)

Généralités

P. 21

Le tronc commun

P. 22

Choix des matières dans le Programme du diplôme

P. 24

Les 6 groupes de matières

P. 26

Evaluations et Examens

P. 38



Déclaration de Mission de l'EPBI

Excellence, **P**rogrès, **B**ien-être et **I**ntégrité...

L'**EPBI** est un lieu de transmissions de valeurs
où nos apprenants deviennent
des citoyens du monde, sains et responsables.

EPBI Mission Statement

Excellence, **P**rogress, **B**alance and **I**ntegrity...

EPBI is a place conveying values
where our learners become
rational and responsible citizens of the world.

Partie 1 : Le Baccalauréat International et L'Ecole Privée Bilingue Internationale

A. Généralités

Créé en 1968, le Baccalauréat International® (IB) est une fondation éducative à but non lucratif enregistrée à La Haye. L'organisation est dirigée par un Conseil de fondation composé de 17 membres élus, qui nomme le directeur général, établit la direction stratégique de l'organisation, définit sa politique, élabore une déclaration de mission, supervise la gestion financière de l'IB, et assure l'autonomie et l'intégrité des examens du Programme du diplôme et des autres méthodes d'évaluation de l'IB. La composition du Conseil reflète une véritable diversité culturelle et géographique.

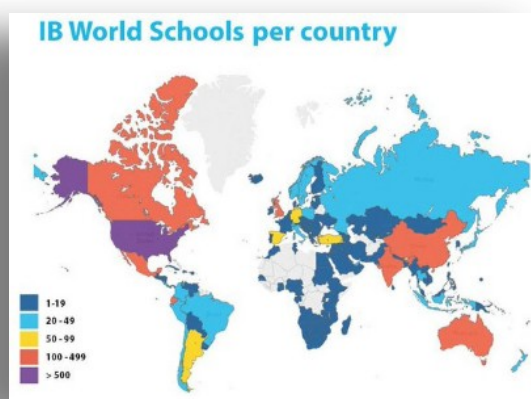
En Octobre 2025, 6000 établissements scolaires proposaient un total de 8700 programmes de l'IB dans le monde entier.

Les écoles du monde de l'IB sont réparties par région de l'IB :

- 46.1% sont dans la région Amériques,
- 30.8% sont dans la région Afrique, Europe, Moyen-Orient,
- 23.1% sont dans la région Asie-Pacifique.

Le Baccalauréat International® (IB) propose quatre programmes d'éducation internationale réputés, conçus pour développer les capacités intellectuelles, personnelles, émotionnelles et sociales nécessaires pour vivre, apprendre et travailler dans un contexte de mondialisation rapide.

Le Baccalauréat International® (IB) propose un continuum d'éducation internationale. Les programmes de l'IB encouragent à la fois la réussite scolaire et personnelle, en stimulant les élèves afin qu'ils excellent tant dans leurs études que sur le plan personnel. Pour proposer les programmes de l'IB, les établissements scolaires doivent en obtenir l'autorisation. Chaque établissement autorisé à proposer un ou plusieurs programmes de l'IB acquiert l'appellation « école du monde de l'IB ».



L'IB intègre les meilleures pratiques issues d'un éventail de programmes d'études internationaux

Contrairement aux programmes d'études nationaux, les programmes de l'IB font appel aux meilleures pratiques puisées dans divers cadres pédagogiques et programmes d'études. Les programmes de l'IB sensibilisent les élèves à la réalité internationale et les incitent à mener une réflexion qui dépasse le cadre de leur environnement immédiat.

En quoi l'IB est-il différent ?

Le Baccalauréat International® (IB) a pour ambition de proposer des programmes plus étoffés que les autres programmes d'études en développant chez les jeunes la curiosité intellectuelle, les connaissances, la sensibilité et la détermination nécessaires pour réussir. Nous espérons que nos élèves contribueront à bâtir un monde meilleur dans un esprit d'entente mutuelle et de respect interculturel.

Le style d'enseignement de l'IB

Les programmes du Baccalauréat International® connaissent un succès mondial, car :

- Ils sont centrés sur les apprenants ;
- Ils développent des approches de l'enseignement et de l'apprentissage efficaces ;
- Ils s'intègrent dans des contextes mondiaux pour aider les élèves à s'ouvrir à différentes langues et cultures ;
- Ils explorent des contenus significatifs en développant des compréhensions disciplinaires et interdisciplinaires qui répondent à des normes internationales rigoureuses.

Grâce à l'enseignement de l'IB, les élèves et les établissements vivent une véritable transformation qui se réalise au rythme de leur apprentissage, par le biais de cycles dynamiques de recherche, d'action et de réflexion.

Au cours de cette métamorphose, les enseignants encouragent et soutiennent les élèves qui développent les approches de l'apprentissage dont ils ont besoin pour réussir leurs études et leur vie.

Les programmes de l'IB vont donc au-delà de la dimension strictement scolaire, en aidant les élèves à explorer et à construire leurs identités personnelles et culturelles.

B. L'Ecole Privée Bilingue Internationale

Depuis **2013**, l'Ecole Privée Bilingue Internationale, avec sa direction pédagogique et son équipe professorale travaille pour être une école du monde de l'IB.

En **2014**, l'Ecole Privée Bilingue Internationale est « Etablissement Candidat » pour dispenser le Programme du Diplôme.

Deux ans après, en **2016**, l'EPBI a obtenu l'accréditation pour dispenser le programme du Diplôme (DP).

Après deux années d'enseignement du programme du Diplôme (DP), l'EPBI souhaite ancrer cette philosophie au collège.

En Septembre **2018**, l'EPBI implante le Programme d'Education Intermédiaire PEI (MYP) avec les classes de MYP 1,2,4 et 5.

En Septembre **2019**, l'EPBI a ouvert la classe de MYP 3.

En Septembre 2020, l'EPBI implante le Programme du Primaire International PPI afin de préparer les élèves au PEI (MYP).

Les objectifs de l'EPBI sont de :

- Favoriser le développement de la personnalité et le potentiel de chaque élève en l'aidant à penser de manière créative, à raisonner de façon critique et à être ouvert aux apprentissages et aux différentes cultures.
- Donner à tous les élèves une excellente compétence en au moins 2 langues (français et anglais) afin de construire avec autrui, quelle que soit sa nationalité, des relations interculturelles.
- Promulguer un niveau de connaissances, de compétences et de compréhension permettant d'étudier dans le monde entier.
- Développer le sens du respect de soi et des autres et permettre de devenir des citoyens du monde sains et responsables.

L'IB développe chez les jeunes une curiosité intellectuelle, des connaissances et une sensibilité internationale qui leur permettront d'évoluer dans un monde d'entente mutuelle et de respect interculturel.

Aujourd'hui, la quantité d'informations et connaissances augmente de façon exponentielle et, le processus d'apprentissage ne doit plus être basé uniquement sur l'acquisition des connaissances. Pour développer les talents de chaque élève, les cours sont dispensés dans des groupes à faibles effectifs.

Ainsi, une interaction individualisée et stimulante est favorisée entre les enseignants et les élèves entre eux. Les élèves acquièrent des compétences sociales solides. Un travail collaboratif par l'intermédiaire d'actions et de projets réalisés leur donne indépendance et confiance.

C. Le profil de l'apprenant de l'IB



Le profil de l'apprenant du Baccalauréat International (IB) décrit une large gamme d'aptitudes et de responsabilités humaines qui vont bien au-delà de la réussite scolaire.

Ces qualités impliquent de s'engager à aider tous les membres de la communauté scolaire à apprendre à se respecter, à respecter les autres, et à respecter le monde qui les entoure

Chercheurs

L'apprenant développe cette caractéristique du profil lorsque:

- Il est curieux et persévérant.
- Il participe activement au module de recherche en classe.
- Il consulte des sources variées pour ses recherches.
- Il cherche, sélectionne et reformule l'information.
- Il demande de l'aide ou pose des questions afin de valider une information.

Informés

L'apprenant développe cette caractéristique du profil lorsque:

- Il est au courant de l'actualité au niveau local et international.
- Il lit et regarde les diverses plateformes d'informations.
- Il prend le temps de d'approfondir différents sujets.
- Il est capable de parler de ses projets.

Sensés

L'apprenant développe cette caractéristique du profil lorsque:

- Il réfléchit avant d'agir et qu'il analyse la situation.
- Il trouve des solutions aux différents problèmes.
- Il prend des décisions réfléchies.
- Il utilise ses connaissances et les outils disponibles

Communicatifs

L'apprenant développe cette caractéristique du profil lorsque:

- Il exprime clairement ses émotions, ses besoins et ses idées.
- Il écoute l'opinion des autres.
- Il exprime clairement son point de vue lors des discussions en donnant des arguments.
- Il prend la parole devant un groupe.
- Il sait s'exprimer dans différentes langues.

Intègres

L'apprenant développe cette caractéristique du profil lorsque:

- Il a le sens de la justice et sait relever les injustices.
- Il est responsable de ses actes et en assume les conséquences.
- Il participe aux recherches de solutions pour régler un conflit.
- Il respecte la dignité de chaque personne.

Ouverts d'esprit

L'apprenant développe cette caractéristique du profil lorsque:

- Il a une attitude d'ouverture face aux changements, aux nouveautés, aux différences...
- Il s'efforce de faire des consensus.
- Il considère les opinions des autres.
- Il fait preuve de tolérance.
- Il accepte de travailler avec des gens différents de lui.

Altruistes

L'apprenant développe cette caractéristique du profil lorsque:

- Il aime rendre service.
- Il s'implique dans une cause qui lui tient à cœur.
- Il fait du bénévolat.
- Il partage avec les autres.
- Il propose un geste réparateur lorsqu'il a causé du tort à autrui.
- Il est attentif aux besoins et aux sentiments des autres.

Audacieux

L'apprenant développe cette caractéristique du profil lorsque:

- Il aime vivre de nouvelles expériences.
- Il n'a pas peur d'essayer de nouvelles situations.
- Il défend ses idées même si les autres ne pensent pas comme lui.
- Il accepte de faire des erreurs
- Il est courageux et prend des risques
- Il a confiance en lui.

Équilibrés

L'apprenant développe cette caractéristique du profil lorsque:

- Il développe un équilibre entre plaisir d'apprendre et les limites de la performance académique.
- Il trouve des moyens pour gérer son stress.
- Il s'occupe de sa santé physique en adoptant des comportements adéquats.
- Il arrive à créer un équilibre dans ses habitudes de vie.

Réfléchis

L'apprenant développe cette caractéristique du profil lorsque:

- Il prend conscience de ses forces et ses défis et il travaille pour s'améliorer.
- Il peut faire le bilan après une activité.
- Il est capable de réfléchir sur un apprentissage, il peut expliquer comment il a pensé et procédé.
- Il se donne des défis réalistes.
- Il est capable d'admettre ses erreurs et de s'excuser.

Avantages pour les élèves

Les élèves des écoles du monde de l'IB reçoivent une éducation unique qui :

- Les encourage à penser de façon autonome et à prendre en main leur propre apprentissage ;
- Leur permet de suivre des programmes d'enseignement susceptibles de leur ouvrir les portes des universités les plus prestigieuses du monde ;
- Les rend plus sensibles aux différentes cultures grâce à l'acquisition d'une deuxième langue ;
- Leur permet de dialoguer avec les autres, dans un contexte de plus en plus mondialisé et en constante évolution.

Les élèves de l'IB réussissent souvent mieux que les autres

Tous les programmes de l'IB encouragent les élèves à devenir des apprenants indépendants. Il s'agit là de l'un de leurs principaux points forts.

Grâce à nos programmes d'enseignement, les établissements scolaires :

- Incitent les élèves à poser des questions, à poursuivre leurs propres aspirations, à se fixer des objectifs ambitieux et à développer la persévérance nécessaire afin de les atteindre ;
- Aident les élèves à émettre des jugements critiques et éthiques en connaissance de cause, ainsi qu'à développer la souplesse, la persévérance et la confiance dont ils ont besoin pour apporter des changements importants dans le monde ;
- Encouragent la création d'identités personnelles et culturelles riches.



Partie 2 : Le Programme Primaire International PPI

A. Généralités

Les pratiques pédagogiques du Programme Primaire International PPI sont basées sur la curiosité et la créativité de l'enfant par le biais de la recherche. L'intérêt de l'élève est primordial pour développer son apprentissage et son ouverture sur le monde.

Les pratiques du PPI sont influencées par le programme, l'organisation, la structure et les modules du PEI (MYP). Le but de ces deux années de PPI est que les élèves aient tout le savoir et les méthodes nécessaires pour intégrer le PEI (MYP).

Pendant le cycle du Programme Primaire International PPI, qui s'organise sur deux années, l'enfant va orienter son éducation à travers un questionnement perpétuel du monde qui l'entoure. L'apprentissage de la mise en place de stratégies pour répondre à ces questions lui permet l'acquisition des compétences et du savoir essentiel au bon développement personnel et intellectuel.

Comme dans le PEI (MYP) les élèves développent leur personnalité à travers les approches de l'apprentissage et les contextes mondiaux :

- Les approches de l'apprentissage aident les élèves à « apprendre à apprendre » en développant leurs compétences en matière de recherche, de pensée critique et créative, de communication, de collaboration et d'autogestion.
- Les contextes mondiaux aident les élèves à mesurer la pertinence et l'importance de leurs études afin de comprendre les liens qui unissent entre eux les humains ainsi que la responsabilité de chacun envers la planète.

Ce programme pédagogique donne aux l'élève l'occasion de :

- Découvrir un enseignement basé sur la recherche
- Apprendre à développer leur estime de soi
- Donner son avis avec des justifications
- Prendre conscience qu'ils peuvent avoir une réflexion sur leur propre travail
- Apprendre à travailler seul et en groupe

Pour se faire, le PPI s'organise de façon interdisciplinaire dans huit matières autour de cinq thèmes.

Ainsi le schéma du Programme Primaire international est le suivant :

- Thèmes interdisciplinaires
- Les matières
- La question de recherche
- Le contexte mondial

B. L'enseignement interdisciplinaire

« L'interdisciplinarité est une démarche dans laquelle deux (ou plusieurs) disciplines vont croiser leurs compétences, leurs savoir-faire, vont interagir pour permettre aux élèves de comprendre une notion, apprendre cette notion ou construire un apprentissage. C'est une vision binoculaire ; chacune des disciplines permet d'accéder à la vision en relief. C'est une intelligence collective. Plusieurs disciplines sont travaillées ensemble, créent des liens. Cette coopération, va permettre d'envisager l'objet d'apprentissage avec toutes ses facettes, ses angles, ses regards, ses différentes lunettes pour le voir avec des formes différentes, l'appréhender, telle une réalité multiple. Chaque discipline apportera une notion pour le projet commun. Certaines vont apporter un processus, une démarche, d'autres, des concepts, des habilités pratiques. Ainsi, toutes ces disciplines participent au projet commun pour travailler ensemble. L'interdisciplinarité, situations créées par les enseignants, permettent à l'élève d'intégrer, de comprendre et d'apprendre. C'est l'élève qui intègre l'interdisciplinarité. »¹

Pour qu'un thème soit étudié de façon interdisciplinaire, il faut qu'il soit travaillé dans deux matières minimum.

Les thèmes interdisciplinaires sont les suivants :

- Citoyenneté et droits humains : Je suis citoyen de ma planète, j'ai des droits et des devoirs.
- Santé et bien-être : Le monde change et je grandis. Je construis mon bien-être physique, social et mental pour être en bonne santé.
- Diversité et compréhension interculturelle : Je m'engage en tant qu'individu à protéger mon environnement et ma planète.
- De l'univers à l'homme : Je développe une curiosité du monde qui m'entoure à travers une éducation littéraire interculturelle
- Développement durable et transition écologique : Je découvre l'histoire de l'univers et de ma planète et je me situe dans cette période. Connaître mes origines développera mon avenir futur.

C. Les Matières

Les matières enseignées sont les suivantes :

- Langue et littérature anglaise
- Etude de la langue française (à partir de support littéraire)
- Mathématiques
- Sciences
- Individus et sociétés
- Art
- Education physique
- Projet communautaire

D. L'évaluation au sein du PP

L'évaluation fait partie intégrante de l'enseignement et de l'apprentissage.

Elle guide les élèves à travers des éléments essentiels de l'apprentissage :

- Les connaissances
- La compréhension
- L'utilisation des connaissances
- La restitution
- L'analyse
- La réflexion

Les évaluations seront formatives et sommatives :

- Le but de l'évaluation formative est d'aider et de suivre l'apprentissage des élèves. C'est un moyen pour les élèves d'identifier leur force et leur faiblesse. Elle permet une amélioration des compétences d'autogestion afin que les élèves apprennent à apprendre.
- Le but de l'évaluation sommative est de faire un bilan noté sur ce qui est acquis.

Deux types d'évaluations sommatives seront réalisées :

- Des notes sur 100 pour chaque sujet sur des contrôles en classe, des devoirs faits à la maison, des travaux de groupe, des travaux de réflexion et la participation.
- Des notes allant de A à E sur les approches de l'enseignement et l'apprentissage (les compétences sociales, de recherches, de pensées, de self-management et de communication).

Partie 3 : Le Programme d'Education Intermédiaire MYP (PEI)

A. Généralités

Ce que le MYP (PEI) apporte aux élèves.

Le MYP (PEI) a pour but de former des apprenants actifs, sensibles à la réalité internationale, qui sont capables d'empathie et de donner un sens à leur vie.

Ce programme donne l'occasion aux élèves de mener une recherche sur un large éventail de problématiques et d'idées importantes sur les plans locaux, nationaux et mondiaux. Les élèves deviennent alors des penseurs faisant preuve de créativité, d'esprit critique et de réflexion.

Il donne aux élèves des occasions de :

- Développer leur potentiel ;
- Découvrir leurs préférences en matière d'apprentissage ;
- Prendre des risques calculés ;
- Prendre pleinement conscience de leur identité personnelle et de mener une réflexion sur celle-ci.

À une période où les élèves cherchent à se construire du point de vue de leur identité et de leur estime de soi, le MYP (PEI) peut les motiver et les aider à réussir dans le contexte scolaire et au-delà.

Les élèves qui suivent le programme d'Education Intermédiaire

- Acquièrent la confiance en eux nécessaire pour prendre en charge leur propre apprentissage ;
- Apprennent en agissant, ce qui leur permet d'établir des liens entre la salle de classe et le monde au sens large ;
- Obtiennent systématiquement de meilleurs résultats aux examens du Programme du diplôme de l'IB.
- Développent une compréhension des problématiques mondiales et s'engagent à agir en tant que citoyens responsables.



Le cadre pédagogique du PEI (MYP) inclut :

- **Des approches de l'apprentissage**, qui aident les élèves à « apprendre à apprendre » en développant leurs compétences en matière de recherche, de pensée critique et créative, de communication, de collaboration et d'autogestion ;
- **Des concepts clés et connexes**, qui encouragent les élèves à explorer de grandes idées importantes ;
- **Des contextes mondiaux**, qui aident les élèves à mesurer la pertinence et l'importance de leurs études afin de comprendre les liens qui unissent entre eux les humains ainsi que la responsabilité de chacun envers la planète.

Le PEI se conclut par la réalisation d'un projet d'apprentissage autonome. Il s'agit d'un projet de grande envergure que les élèves doivent mener sur une longue période. Ce projet les pousse à renforcer leur apprentissage et à réfléchir sur les résultats de leur travail.

Comment l'enseignement et l'apprentissage sont-ils organisés ?

Dans le PEI (MYP) , l'enseignement et l'apprentissage sont organisés autour de projets et de huit groupes de matières. Le programme favorise les études interdisciplinaires car elles aident les élèves à établir des liens importants entre les différentes matières scolaires.

B. Les huit groupes de matières :

Le programme du MYP (PEI) est composé de 8 groupes de matières :

- Groupe 1 Langue et littérature
- Groupe 2 Acquisition de langues Français (4niveaux)
- Groupe 3 Individus et sociétés
- Groupe 4 Sciences
- Groupe 5 Mathématiques
- Groupe 6 Arts
- Groupe 7 Éducation physique et à la santé (MYP 1 à 4)
- Groupe 8 Design (MYP1, 2 et 3)

Matières Supplémentaires :

- Orientation en MYP5
- Théorie de la connaissance en MYP5



B.1 Langue et littérature

Le groupe de matières Langue et littérature permet de développer les compétences des élèves dans les six domaines suivants.

- Compréhension orale
- Expression orale
- Compréhension écrite
- Expression écrite
- Observation
- Présentation

Quelle est la pertinence du groupe de matières Langue et littérature ?

Dans tous les programmes de l'IB, la langue occupe une place importante, car elle joue un rôle central dans le développement de la pensée critique. Cette dernière est fondamentale pour cultiver la compréhension interculturelle et former des membres responsables au sein des communautés locales, nationales et mondiales.

La langue est essentielle à l'exploration et au maintien du développement personnel et de l'identité culturelle. Elle fournit un cadre intellectuel qui soutient le développement de la compréhension conceptuelle.

En étudiant toute une gamme de textes, les élèves de MYP 5 (PEI 5) découvrent de nouvelles perspectives dans les domaines éthique, social, économique, politique, culturel et environnemental. Ils améliorent continuellement leur capacité à se forger une opinion, à prendre des décisions et à raisonner de manière éthique – des qualités essentielles du profil de l'apprenant de l'IB.

Comment le groupe de matières Langue et littérature est-il structuré ?

Les cours de langue et littérature sont conçus pour :

- Amener l'élève à étudier de nombreux aspects de la langue et de la littérature propres à une communauté et à sa culture ;
- Impliquer l'étude d'une large gamme de types de textes littéraires et non littéraires, et de styles et de techniques d'écriture, afin de permettre aux élèves de faire des commentaires sur l'importance de tous les contextes, publics et buts possibles, et sur l'utilisation des procédés linguistiques et littéraires.

B.2 Acquisition de langues.

Dans le Programme de l'IB, l'étude des langues supplémentaires permet aux élèves de découvrir les caractéristiques, les processus et l'art du langage ainsi que le concept de culture, et de comprendre qu'il existe diverses façons de vivre, de se comporter et de voir le monde. Apprendre à communiquer de différentes façons est essentiel pour l'affirmation de l'identité de l'élève.

Comment le groupe de matières Acquisition de langues est-il structuré ?

Dans ce groupe de matières, l'enseignement et l'apprentissage sont organisés en six phases. Lorsqu'ils planifient les cours d'acquisition de langues, les enseignants doivent choisir la phase qui convient le mieux à chaque élève ou groupe d'élèves. Pour ce faire, ils s'appuient sur la phase que les élèves pourront atteindre avant la fin du programme ainsi que sur les parcours proposés aux élèves en matière d'apprentissage de la langue.

B.3 Individus et sociétés

Le groupe de matières « Individus et sociétés » intègre des disciplines qui relèvent des sciences humaines et des sciences sociales.

Dans ce groupe de matières, les élèves recueillent, décrivent et analysent des données utilisées au cours de l'étude des sociétés. Ils vérifient également des hypothèses et apprennent à interpréter des informations complexes, notamment des sources originales.

L'importance accordée aux exemples réels, à la recherche et à l'analyse constitue un aspect essentiel de ce groupe de matières.

Quelle est la pertinence du groupe de matières Individus et sociétés ?

Les cours du groupe de matières Individus et sociétés invitent les élèves à respecter et à comprendre le monde qui les entoure. Ils leur fournissent aussi les compétences nécessaires pour étudier les facteurs historiques, contemporains, géographiques, politiques, sociaux, économiques, religieux, technologiques et culturels qui ont des répercussions sur les individus, les sociétés et les environnements.

Ils amènent ainsi les apprenants, qu'il s'agisse des élèves ou des enseignants, à prendre en considération les contextes locaux et mondiaux.

B.4 Sciences

Le cadre pédagogique pour les sciences encourage les élèves à explorer des questions par le biais de la recherche, de l'observation et de l'expérimentation, en travaillant seuls ou à plusieurs. Les cours de sciences regroupent la biologie, la chimie et la physique.

Grâce à l'étude d'exemples concrets d'applications de la science, les élèves découvrent les tensions et les corrélations qui existent entre la science et la morale, l'éthique, la culture, l'économie, la politique et l'environnement.

Quelle est la pertinence du groupe de matières Sciences ?

La recherche scientifique favorise la pensée critique et créatrice en matière de recherche et de conception, ainsi que l'identification d'hypothèses et d'autres explications. À travers les sciences, les élèves apprennent aussi à apprécier et à respecter les idées des autres. Ils acquièrent de solides compétences en matière de raisonnement éthique et approfondissent leur sens des responsabilités en tant que membres d'une communauté locale et mondiale.

B.5 Mathématiques

Dans le Programme du Baccalauréat International, les mathématiques encouragent la recherche et l'application du nouveau savoir, aidant ainsi les élèves à développer des techniques de résolution de problèmes qui transcendent la matière et sont utiles dans le monde extérieur.

Le cadre pédagogique pour les mathématiques inclut l'arithmétique, l'algèbre, la géométrie et la trigonométrie, les statistiques et les probabilités.

Les élèves apprennent à représenter les informations, à explorer et modéliser des situations, et à trouver des solutions à des problèmes familiers ou non. Ces compétences s'avèrent utiles dans un large éventail de domaines, y compris les sciences sociales et les arts.

Quelle est la pertinence du groupe de matières Mathématiques ?

Les mathématiques visent à donner à tous les élèves les connaissances, la compréhension et les capacités intellectuelles requises pour poursuivre des études plus avancées en mathématiques. Elles ont également pour but de préparer les élèves qui auront à utiliser les mathématiques dans leurs études, leur travail et leur vie quotidienne.

Les mathématiques fournissent des bases importantes pour l'étude des sciences, de l'ingénierie et de la technologie et elles ont diverses applications dans d'autres domaines.

Comment le groupe de matières Mathématiques est-il structuré ?

Le groupe de matières Mathématiques peut être adapté aux besoins des élèves afin de chercher à les intriguer et à les motiver de manière à ce qu'ils aient envie d'en apprendre les principes. Les élèves voient des exemples authentiques de l'utilité et de la pertinence des mathématiques dans leur vie et sont encouragés à les appliquer dans de nouvelles situations.

Les thèmes et les compétences pour les mathématiques sont organisés de manière à ce que les élèves puissent avoir le choix entre deux niveaux de difficulté :

- **Les mathématiques générales**, qui visent à donner aux élèves une connaissance solide des principes mathématiques de base, tout en leur permettant de développer les compétences nécessaires pour atteindre les objectifs spécifiques du cours de mathématiques du PEI (MYP) ;

- **Les mathématiques enrichies**, qui comprennent le cadre des mathématiques générales ainsi que des concepts et des compétences supplémentaires permettant d'en élargir l'étendue et la profondeur. Les mathématiques enrichies fournissent les bases nécessaires aux élèves qui désirent poursuivre l'étude des mathématiques, en suivant par exemple le cours de mathématiques au niveau supérieur (NS) du Programme du diplôme de l'IB.

B.6 Arts

Le Programme du Baccalauréat International permet aux élèves de s'épanouir à travers la création, l'interprétation et la présentation de formes artistiques qui mettent en jeu et transmettent leurs sentiments, expériences et idées.

Grâce à ces pratiques, les élèves acquièrent de nouvelles connaissances et perfectionnent celles qu'ils ont acquises auparavant.

Ils ont la possibilité de se comporter comme des artistes et comme des apprenants en art.

Quelle est la pertinence du programme d'art ?

L'art stimule l'imagination des jeunes et remet en cause leur perception, tout en développant leurs compétences créatives et analytiques.

En s'impliquant sur le plan artistique, les élèves peuvent comprendre le cinéma en contexte ainsi que l'histoire culturelle des œuvres cinématographiques. Ils peuvent ainsi développer une vision du monde empreinte de curiosité et de sensibilité.

B.7 Éducation physique et à la santé

Dans le Programme du Baccalauréat International, l'éducation physique et à la santé a pour but de donner aux élèves les moyens de comprendre et d'apprécier la valeur de l'activité physique et de les inciter à faire des choix de vie sains.

Ce groupe de matières met l'accent sur l'acquisition de connaissances sur et à travers l'activité physique.

Ces deux dimensions aident les élèves à développer des compétences spécifiques aux approches de l'apprentissage à travers le programme d'études.

La moitié du nombre total d'heures d'enseignement allouées aux cours d'éducation physique et à la santé est consacrée à la pratique d'activités d'éducation physique par les élèves.

Quelle est la pertinence du groupe de matières Éducation physique et à la santé ?

Les cours d'éducation physique et à la santé favorisent le développement de connaissances, des compétences et d'attitudes qui permettront aux élèves d'avoir un style de vie sain et équilibré. Grâce à des activités d'apprentissage dynamiques, les cours d'éducation physique et à la santé incarnent et encouragent le bien-être dans sa dimension globale.

L'éducation physique et à la santé permet aux élèves d'apprendre à apprécier et à respecter les idées des autres, et d'acquérir des compétences de collaboration et de communication efficaces.

Ce groupe de matières procure également de nombreuses occasions de construire des relations interpersonnelles saines qui peuvent accroître le sens de la responsabilité sociale chez les élèves.

Ce contenu comprend :

- **Des connaissances sur la condition physique et la santé**, telles que les composantes du conditionnement physique, les méthodes et principes d'entraînement, la nutrition, le style de vie, la biomécanique, la physiologie de l'exercice, les questions liées au sport, ou les premiers soins ;
- **Des mouvements esthétiques** comme la gymnastique ;
- **Des sports d'équipe**, tels que le football, le rugby, le handball, le volley-ball;
- **Des sports individuels** comme le golf, l'athlétisme;
- **Des sports ou activités à caractère international**, y compris des traditions sportives et des formes de mouvements dépassant le cadre des expériences personnelles et culturelles des élèves.

B.8 Design

Dans le Programme d'éducation intermédiaire, le cours de design incite tous les élèves à :

- Mettre en œuvre leur capacité à réfléchir de manière créative et pratique afin de résoudre des problèmes de conception ;
- Explorer le rôle du design dans des contextes historiques et contemporains ;
- Réfléchir à leurs responsabilités lorsqu'ils prennent des décisions en matière de design ou qu'ils passent à l'action.

Le programme de design du PEI se concentre sur le processus de conception dans son ensemble, plutôt que sur les solutions et produits finaux.

Quelle est la pertinence du programme de design de PEI ?

Dans le PEI, les élèves utilisent le cycle de conception pour structurer la recherche et l'analyse de problèmes, élaborer des solutions possibles, créer des solutions, ainsi que pour tester et évaluer les solutions apportées au problème de design.

Dans le cadre du programme de design du PEI, ces solutions peuvent être des modèles, des prototypes, des produits ou des systèmes que les élèves ont élaborés et créés de façon autonome.

C. Le tronc Commun.

Action-Service MYP1-2-3-4 met l'accent sur la communauté et le service en incitant les élèves à explorer leurs droits et leurs responsabilités en ce qui concerne la mise en œuvre d'un service en tant qu'action au sein de la communauté. Il donne l'occasion aux élèves de prendre conscience des besoins qui se manifestent dans diverses communautés et d'y répondre par le biais de l'apprentissage par le service. En tant que consolidation de l'apprentissage, le projet communautaire permet aux élèves de s'investir dans une recherche approfondie et de longue durée menant à un service en tant qu'action au sein de la communauté. Le projet communautaire peut être réalisé individuellement ou en groupe composé de trois élèves au maximum.

Le projet personnel MYP5 encourage les élèves à mettre en pratique et à renforcer leurs compétences liées aux approches de l'apprentissage. Il les incite à consolider leurs acquis préliminaires ainsi que leurs connaissances spécifiques aux matières. Il leur permet en outre d'explorer un domaine qui les intéresse personnellement. Le projet personnel constitue une excellente occasion pour les élèves de réaliser un produit ou résultat vraiment personnel et souvent créatif, et de démontrer la consolidation de leur apprentissage. Il offre de nombreuses possibilités de différencier l'apprentissage et l'expression en fonction des besoins individuels des élèves. Il est important que le projet soit un travail personnel : il doit porter sur un défi qui motive et intéresse personnellement l'élève. Chaque élève mène à bien son projet personnel de façon autonome.

D. Evaluation MYP (PEI)

Tout au long du programme, les enseignants procèdent à deux types d'évaluation : une évaluation continue (toutes les semaines) et une évaluation critériée validée à chaque fin de semestre.

Pour cette dernière, ils utilisent quatre critères d'évaluation imposés qui correspondent aux objectifs définis pour chaque groupe de matières. Chaque critère comporte huit niveaux possibles (1 – 8) répartis en quatre bandes qui représentent généralement un travail limité (1 – 2), convenable (3 – 4), considérable (5 – 6) et excellent (7 – 8). Chaque bande possède un descripteur qui lui est propre. Les enseignants s'appuient sur ces descripteurs pour décider du niveau qui correspond le mieux aux progrès et aux résultats des élèves. Les évaluations et les comptes rendus réguliers effectués par l'établissement jouent un rôle majeur :

- dans l'amélioration de la compréhension qu'ont les élèves et leurs parents des objectifs et des critères d'évaluation ;
- dans la préparation des élèves à l'évaluation finale (DP) ;
- dans le développement des programmes d'études conformément aux principes du PEI (MYP).
- En MYP 4 et 5 nous ajoutons à cette évaluation une notation sur 100 pour les devoirs surveillés.

Evaluation Officielle du MYP

En MYP5, dernière année du MYP, les élèves doivent réaliser seul un projet personnel dont l'évaluation est validée par l'IB. Ce travail personnel et créatif sert de compte rendu sommatif de la capacité de l'élève à réaliser un travail autonome.

Parallèlement, les établissements scolaires peuvent inscrire leurs élèves à l'évaluation externe facultative (évaluation électronique) pour tous les autres éléments du programme.

A l'EPBI, les élèves présenteront les matières suivantes : Littérature anglaise, Français, individus et sociétés, biologie, chimie, physiques et mathématiques.

Cette évaluation permet aux élèves qui satisfont aux critères de réussite de recevoir un certificat officiel reconnu dans le monde entier. C'est aussi un très bon entraînement pour l'examen du baccalauréat international que les élèves passeront deux ans après

Partie 4 : Le Programme du Diplôme du Baccalauréat International IB (DP)

A. Généralités

En quoi consiste le Programme du diplôme ?

Les recherches suggèrent que préférer le Programme du diplôme à d'autres programmes d'études procure de nombreux avantages.

Le programme a pour objectif de former des élèves qui ont une excellente base de connaissances variées et approfondies, et qui s'épanouissent sur les plans physique, intellectuel, émotionnel et éthique.

À qui s'adresse le Programme du diplôme ?

Le Programme du diplôme est ouvert à tous les élèves âgés de 16 à 19 ans qui sont inscrits dans les établissements ayant obtenu l'autorisation de le mettre en œuvre.

Le développement des élèves au sein du Programme du diplôme

Le Programme du diplôme est un programme d'enseignement rigoureux et équilibré. Il contribue au bien-être intellectuel, social, émotionnel et physique des élèves, et il est reconnu par les universités de par le monde.

Chacun des programmes de l'IB, y compris le Programme du diplôme, met l'accent sur le développement des élèves, conformément aux qualités présentées dans le profil de l'apprenant de l'IB.

Le programme d'études est constitué du tronc commun et de six groupes de matières.

Le tronc commun, qui se compose de trois éléments, vise à élargir l'expérience éducative des élèves et à les encourager à appliquer leurs connaissances et compétences. Grâce au tronc commun du Programme du diplôme, les élèves réfléchissent sur la nature de la connaissance, accomplissent une recherche indépendante et réalisent un projet qui implique souvent un service communautaire.

- La théorie de la connaissance (TdC), qui amène les élèves à réfléchir sur la nature de la connaissance et à examiner comment nous connaissons ce que nous affirmons connaître.
- Le mémoire, qui permet aux élèves de mener une recherche personnelle et indépendante culminant en un travail écrit de 4 000 mots.
- Le programme créativité, activité, service, dans le cadre duquel les élèves accomplissent un projet portant sur ces trois concepts.



Les six groupes de matières :

- Groupe 1 : Études en langue et littérature
- Groupe 2 : Acquisition de langues
- Groupe 3 : Individus et sociétés
- Groupe 4 : Sciences
- Groupe 5 : Mathématiques
- Groupe 6 : Arts

Différentes matières sont proposées dans chaque groupe.



Langue d'enseignement : Anglais



B. Le tronc commun

B.1 La théorie de la connaissance

La théorie de la connaissance (TdC) joue un rôle particulier au sein du Programme du diplôme du Baccalauréat International en donnant aux élèves la possibilité de réfléchir sur la nature de la connaissance et sur la façon dont nous connaissons ce que nous affirmons connaître.

Le cours de TdC est obligatoire pour tous les élèves. Il est l'une des composantes du tronc commun du Programme du diplôme et occupe une place centrale dans sa philosophie pédagogique.

Comment le cours de TdC est-il structuré ?

Le cours de TdC consiste en une enquête raisonnée et réfléchie portant sur les différents modes de la connaissance et sur les différents types de connaissance. C'est pourquoi il est composé presque entièrement de questions, dont la plus importante est « Comment savons-nous ? ». Il aborde bien entendu d'autres questions, dont les suivantes :

- Qu'est-ce qui constitue une preuve pour... ?
- Comment juger quel est le meilleur modèle pour... ?
- Que signifie la théorie ... dans le monde réel ?

Grâce aux discussions sur ces questions, et sur d'autres, les élèves prennent mieux conscience de leurs postulats personnels et idéologiques. Ils apprennent aussi à apprécier la diversité et la richesse des perspectives culturelles.

Parce qu'elle transcende et unifie les différentes disciplines scolaires, la TdC est aussi un facteur de cohésion pour les élèves, leur montrant ainsi comment appliquer leurs connaissances de façon plus consciente et crédible.

B.2 Le mémoire

Le mémoire permet aux élèves de mener une recherche personnelle et indépendante, qui aboutit à la rédaction d'un travail de 4 000 mots.

Il est obligatoire pour tous les élèves et constitue l'une des composantes du tronc commun du Programme du diplôme du Baccalauréat International.

Quelle est la pertinence du mémoire ?

Le mémoire fournit aux élèves :

- Une préparation d'ordre pratique aux recherches qui doivent être effectuées à l'université ;
- Une occasion d'étudier un sujet qui les intéresse particulièrement et qui est en rapport avec l'une des six matières du Programme du diplôme.

Le processus de recherche conduisant au mémoire permet aux élèves d'apprendre à :

- Formuler une question de recherche adéquate ;
- Explorer de manière personnelle le sujet ;
- Communiquer des idées ;
- Élaborer une argumentation.

La participation à ce processus permet de développer des capacités d'analyse, de synthèse et d'évaluation des connaissances.

B.3 Programme créativité, activité, service (CAS)

Le programme créativité, activités, service (CAS) est l'une des trois composantes fondamentales que les élèves doivent accomplir dans le cadre du Programme du diplôme. Il implique les élèves dans un éventail d'activités tout au long de leurs études.

Le programme CAS ne fait pas l'objet d'une évaluation officielle, mais les élèves doivent réfléchir à leurs expériences et fournir la preuve qu'ils ont atteint les huit objectifs d'apprentissage prévus.

Comment le programme CAS est-il structuré ?

La plupart du temps, les trois composantes du programme CAS sont liées à des activités spécifiques qui peuvent être caractérisées de la façon suivante :

- Créativité : disciplines artistiques et autres activités faisant appel à la pensée créatrice.
- Activité : effort physique contribuant à maintenir une bonne hygiène de vie et complétant le travail scolaire réalisé dans les autres disciplines du Programme du diplôme.
- Service : engagement collaboratif et mutuel avec la communauté en réponse à un besoin authentique.

Les élèves doivent entreprendre un projet CAS afin de montrer le fonctionnement de ces concepts. Ce projet les encourage à faire preuve d'initiative ; faire preuve de persévérance et à acquérir des compétences telles que la collaboration, la résolution de problèmes et la prise de décisions.

Pour réussir, l'élève doit atteindre les 7 objectifs d'apprentissage du programme CAS :

- Identifier ses points forts et développer les domaines à améliorer
- Démontrer que des défis ont été relevés et qu'ils sont à l'origine de nouvelles compétences
- Montrer une aptitude à initier et planifier une expérience CAS
- Faire preuve d'engagement et de persévérance vis-à-vis des expériences CAS
- Démontrer des compétences et reconnaître les bénéfices du travail en collaboration
- Démontrer son engagement dans des questions d'importance mondiale.
- Reconnaître et réfléchir à l'éthique des choix et des actions.

C. Choix des matières dans le Programme du diplôme

Les élèves du Programme du diplôme choisissent une matière dans chacun des cinq premiers groupes et une matière supplémentaire qui peut être soit une matière artistique du groupe 6, soit une deuxième matière sélectionnée dans les groupes 1 à 5.

Certaines matières seront présentées au niveau supérieur (NS), alors que d'autres le seront au niveau moyen (NM).

Les cours du NS et du NM ont des envergures différentes, mais sont évalués en fonction des mêmes descripteurs de niveaux.

Toutefois, les élèves du NS doivent faire appel à un ensemble de connaissances ainsi qu'à des compréhensions et des compétences plus variées.

Chaque élève doit étudier trois matières au NS au minimum et quatre au maximum, les autres devant être étudiées au NM.

Les matières du NM nécessitent 150 heures d'enseignement, alors que celles du NS totalisent 240 heures d'enseignement sur l'ensemble du programme du diplôme.



Matières	
Groupe 1 Littérature	
	<ul style="list-style-type: none">• Anglais
Groupe 2 Langue d'acquisition	
	<ul style="list-style-type: none">• Français
Groupe 3 Individus et Sociétés	
	<ul style="list-style-type: none">• Histoire (Niveau moyen uniquement)• Gestion d'entreprise• Psychologie• Système de l'environnement et société (Niveau moyen uniquement)
Groupe 4 * Sciences	
	<ul style="list-style-type: none">• Chimie• Biologie• Physique• Système de l'environnement et société (Niveau moyen uniquement)
Groupe 5 * Mathématiques	
	<ul style="list-style-type: none">• Mathématiques : analyse et approches,• Mathématiques : applications et interprétation,
Groupe 6 Arts	
	<ul style="list-style-type: none">• Cinéma

D. Les six groupes de matières

D.1 Groupe 1 : Littérature

Le cours de langue A littérature initie les élèves à l'analyse de textes littéraires. L'IB met en œuvre sa politique relative au droit à l'apprentissage de la langue maternelle par le biais de ce cours, qui peut être enseigné dans toute langue dès lors qu'il existe suffisamment d'œuvres littéraires dans la langue concernée.

Le cours est organisé en quatre parties, qui portent chacune sur une sélection d'œuvres littéraires. Ensemble, ces quatre parties permettent une étude exhaustive d'une littérature provenant de cultures, de genres et d'époques variés. Les élèves apprennent à apprécier l'aspect artistique de la littérature et à développer leur capacité à réfléchir de manière critique sur leurs lectures en présentant des analyses littéraires avec conviction, à l'écrit comme à l'oral.

Les élèves étudient 13 œuvres au NS et 10 au NM, issues d'un éventail représentatif de genres, d'époques et de lieux.

Partie 1 : Lecteurs, auteurs et textes

Partie 2 : Temps et espace

Partie 3 : Intertextualité : liens entre les textes

En étudiant les cours du groupe 1, les élèves seront capables de développer :

- Une appréciation personnelle de la littérature et de la langue ;
- Des compétences en matière de critique littéraire ;
- Une compréhension des qualités formelles, stylistiques et esthétiques des textes ;
- Des compétences solides en expression écrite et orale ;
- Une appréciation des différences culturelles en contexte.

D.2 Groupe 2 : Acquisition de langues

Le programme exige que les élèves étudient au moins une matière du groupe 2.

La langue B est un cours d'acquisition de la langue proposé à deux niveaux : le niveau moyen (NM) et le niveau supérieur (NS). Ce cours s'adresse aux élèves qui ont une connaissance préalable de la langue cible.

Les cours de langue vivante mettent principalement l'accent sur l'acquisition et l'utilisation de la langue dans différents contextes et à des fins diverses tout en favorisant et en encourageant la compréhension d'une autre culture à travers l'étude de sa langue.

Le NM et le NS se différencient par le nombre d'heures d'enseignement recommandé, la couverture plus ou moins approfondie du programme, l'étude de la littérature au NS, le niveau de difficulté et les exigences de l'évaluation et des critères d'évaluation.

Le **tronc commun** se divise en trois domaines d'études obligatoires : Communications et médias, questions mondiales et relations sociales

Deux options sont étudiées au NM comme au NS parmi : diversité culturelle, loisirs, coutumes et traditions, santé, sciences et technologie.

Les langues B proposées par l'EPBI sont le Français et l'Anglais.

D.3 Groupe 3 : Individus et sociétés

Les élèves doivent choisir une matière dans chacun des six groupes de matières du Programme du diplôme, dont une matière du groupe Individus et sociétés.

Matières proposées :

- Gestion des entreprises,
- Histoire
- Psychologue
- Système de l'environnement et société

L'étude d'une de ces matières encourage les élèves à développer une appréciation de :

- L'expérience et du comportement humain ;
- La diversité des milieux physiques, économiques et sociaux dans lesquels nous vivons ;
- L'histoire des institutions sociales et culturelles.

De plus, chaque matière a pour but de développer l'aptitude de l'élève à discerner, analyser de façon critique et évaluer les théories, les concepts et les arguments relatifs à la nature des individus et des sociétés, et à leurs activités.

Gestion des entreprises

Le cours de gestion des entreprises du Programme du diplôme est destiné à développer chez les élèves la connaissance et la compréhension des théories de gestion des entreprises, ainsi que leur aptitude à se servir d'une gamme d'outils et de techniques.

Les élèves apprennent à analyser, discuter et évaluer les activités des entreprises au niveau local, national et international.

Le cours passe en revue un éventail d'organisations appartenant à tous les secteurs, ainsi que les environnements socioculturels et économiques dans lesquels elles fonctionnent.

Le cours aborde les principales tâches caractéristiques des organisations ainsi que les fonctions de gestion des ressources humaines, de finances et de comptabilité, de marketing et de gestion des opérations.

À travers l'exploration des quatre concepts sous-jacents à la matière (changement, éthique, créativité et durabilité), ce cours permet aux élèves de développer une compréhension globale des environnements dynamiques et complexes des entreprises d'aujourd'hui.

Le cours permet aussi de développer des compétences spécifiques à la matière, telles que l'analyse financière.

Le cours de gestion des entreprises du Programme du diplôme contient un tronc commun au NS et au NM, composé de cinq unités obligatoires avec un contenu et des résultats d'apprentissage communs. Par ailleurs, les élèves du NS devront également étudier, pour chaque unité, les compléments du NS, destinés à approfondir et à élargir l'étendue du cours.

Unité 1 : entreprise et environnement

Unité 2 : gestion des ressources humaines

Unité 3 : finance et comptabilité

Unité 4 : marketing

Unité 5 : gestion des opérations

Histoire

L'histoire est une discipline changeante, fondée sur des données contestées, qui implique une étude passionnante du passé. Il s'agit d'une discipline intellectuelle rigoureuse, qui se concentre sur des concepts historiques clés tels que le changement, la causalité et l'importance.

L'histoire est une matière propice à l'exploration, qui développe l'esprit de recherche. C'est également une discipline interprétative qui donne l'occasion d'examiner une multitude de perspectives et une pluralité d'opinions. L'étude de l'histoire permet de comprendre le passé, ce qui à son tour mène à une meilleure compréhension de la nature humaine et du monde actuel.

Le cours d'histoire du Programme du diplôme de l'IB est un cours d'histoire mondiale reposant sur une approche comparative de l'histoire et sur l'étude de multiples perspectives. Il amène les élèves à étudier divers types d'histoires, dont l'histoire politique, économique, sociale et culturelle. Il présente aussi un équilibre entre structure et flexibilité.

Le cours met l'accent sur l'importance d'inciter les élèves à réfléchir en adoptant une perspective historique et à acquérir des compétences en histoire ainsi que des connaissances factuelles. Il accorde également beaucoup d'importance au développement de la pensée critique et de la compréhension des multiples interprétations de l'histoire. Ainsi, le cours d'histoire du Programme du diplôme de l'IB suppose une exploration critique, à la fois difficile et exigeante, du passé.

Les élèves doivent étudier un sujet obligatoire (la progression vers une guerre mondiale) ainsi que deux thèmes d'histoire mondiale (Etats autoritaires XXe siècle et causes/effets des guerres du XXe siècle).

Psychologie

Le cours de Psychology explore le comportement humain et les processus mentaux à travers une approche scientifique et critique. Il aide les élèves à comprendre comment les individus pensent, ressentent, agissent et interagissent, et à analyser de manière réfléchie les facteurs qui influencent le comportement humain.

Le programme est organisé autour de trois approches principales :

- **Biologique** : étudie le rôle du cerveau, des hormones, de la génétique et des neurotransmetteurs sur le comportement. Les élèves examinent, par exemple, la mémoire, les émotions et la plasticité cérébrale.
- **Cognitive** : se concentre sur la perception, la mémoire, la pensée et la prise de décision. Les élèves découvrent comment nos processus mentaux influencent nos actions et nos choix.
- **Socioculturelle** : explore comment la société, la culture et les interactions sociales façonnent le comportement. Les thèmes incluent les stéréotypes, le conformisme et l'identité sociale.

Les élèves peuvent également approfondir des domaines appliqués, tels que la psychologie du développement, la psychologie de la santé, la psychologie anormale ou les relations humaines.

Ce cours permet de développer des compétences essentielles : analyse scientifique, pensée critique, compréhension approfondie du comportement humain, sens éthique et communication claire. Il encourage également la curiosité intellectuelle et la capacité à réfléchir de manière critique sur le monde qui nous entoure.

En résumé, Psychology DP offre aux élèves une compréhension rigoureuse du comportement humain, tout en leur donnant des outils et des compétences utiles pour des études et carrières futures dans des domaines tels que la psychologie, la santé, l'éducation, le management et les sciences sociales.

Systeme de l'environnement et société

Le cours de ESS combine sciences environnementales et sciences sociales pour explorer les interactions entre les sociétés humaines et les écosystèmes naturels. Les élèves apprennent à comprendre les problèmes environnementaux contemporains, à analyser leurs causes et conséquences, et à réfléchir à des solutions durables.

Le programme aborde plusieurs thématiques clés :

- Écologie et systèmes naturels : étude des écosystèmes, cycles biogéochimiques, biodiversité et dynamiques des populations. Les élèves comprennent comment les systèmes naturels fonctionnent et interagissent.
- Ressources et gestion environnementale : exploration de l'utilisation des ressources naturelles, des impacts de l'exploitation humaine et des stratégies de gestion durable.
- Questions environnementales mondiales et locales : changement climatique, pollution, perte de biodiversité, urbanisation, déforestation et sécurité alimentaire.
- Perspectives sociales et économiques : analyse des enjeux environnementaux à travers les dimensions sociales, politiques et économiques, et réflexion sur les décisions humaines qui influencent la durabilité.

Le cours développe chez les élèves des compétences essentielles : analyse scientifique, pensée critique, prise de décision éthique, résolution de problèmes et communication claire. Il encourage également la réflexion sur la responsabilité humaine, la durabilité et l'impact de nos choix sur les générations futures.

En résumé, ESS DP offre aux élèves une compréhension approfondie des systèmes environnementaux et des interactions humaines. Le cours leur permet de développer des compétences transférables et une conscience globale, utiles pour des études et carrières dans des domaines tels que l'environnement, la science, le développement durable, l'éducation et les politiques publiques.

D.4 Groupe 4 : Sciences

Deux matières sont proposées dans ce groupe : Biologie, Chimie et physique.

Ces deux matières peuvent être étudiées au niveau supérieur ou au niveau moyen. Les élèves étudient les concepts, les théories, les modèles et les techniques qui sous-tendent chaque matière et, par leur intermédiaire, approfondissent leur compréhension de la méthode scientifique.

Un projet obligatoire encourage les élèves à apprécier les implications environnementales, sociales et éthiques de la science. Cet exercice interdisciplinaire doit être réalisé en collaboration ; il donne aux élèves la possibilité d'explorer des solutions scientifiques aux problèmes mondiaux.

Les travaux pratiques font partie intégrante des cours de sciences du groupe 4, et ils donnent aux élèves l'occasion de se familiariser avec des activités de recherche et d'expérimentation dans la salle de classe et en dehors. Ils leur permettent de développer un large éventail de compétences telles que la recherche, la conception, les compétences de manipulation, le traitement et l'analyse de données, l'évaluation, le travail en équipe et la communication. La possibilité d'entreprendre des recherches et des expériences directes leur permet de s'impliquer dans de nombreux processus utilisés par les scientifiques, et d'apprécier la nature de la pensée et de la recherche scientifiques.

Biologie

La biologie est l'étude des organismes vivants : à ce titre, il s'agit d'une discipline essentielle pour expliquer les complexités de la vie. Cette matière met en lumière les liens qui existent entre toutes les formes de vie, ainsi que l'équilibre au sein des écosystèmes. La biologie est souvent appelée « science de la vie », car elle joue un rôle essentiel dans la compréhension du monde naturel. Il s'agit donc souvent d'un prérequis dans de nombreuses autres disciplines de l'enseignement supérieur, telles que la médecine et la santé, les sciences naturelles, les sciences de l'environnement et l'écologie, les sciences agricoles et vétérinaires, les sciences médicales, la santé publique et l'épidémiologie, ainsi que la criminalistique.

Le programme d'études de biologie repose sur quatre thèmes généraux, chacun composé de deux concepts, ainsi que sur quatre niveaux d'organisation. Le thème et le niveau d'organisation indiquent les angles d'approche conceptuels pouvant être adoptés pour aborder le sujet. Dans chaque case d'intersection est indiqué le contenu thématique correspondant.

Thème	Niveau d'organisation			
	1. Molécules	2. Cellules	3. Organismes	4. Écosystèmes
A Unité et diversité	L'ascendance commune a donné aux organismes vivants de nombreuses caractéristiques similaires, tandis que l'évolution a mené à la riche biodiversité de la vie sur la Terre.			
B Forme et fonction	Les adaptations sont des formes qui correspondent à la fonction. Ces adaptations persistent de génération en génération, car elles augmentent les chances de survie.			

Thème	Niveau d'organisation			
	1. Molécules	2. Cellules	3. Organismes	4. Écosystèmes
C Interaction et interdépendance	Les systèmes reposent sur les interactions, l'interdépendance et l'intégration des composantes. Ils font émerger de nouvelles propriétés à chaque niveau d'organisation biologique.			
D Continuité et changement	Les êtres vivants sont munis de mécanismes pour maintenir un équilibre et opérer des transformations. Les changements environnementaux sont un facteur d'évolution par sélection naturelle.			

Chimie

La chimie permet d'expliquer les propriétés et les comportements de la matière : ces connaissances sont fondamentales pour comprendre le monde qui nous entoure. Le cours de chimie du Programme du diplôme met ainsi l'accent sur le développement de modèles représentatifs et de théories explicatives reposant fortement sur une pensée à la fois rationnelle et créative.

L'étude de la chimie du Programme du diplôme doit permettre aux élèves de prendre conscience de la façon dont les scientifiques travaillent et communiquent ensemble, ainsi que des débats éthiques et des limites de la recherche scientifique créative.

La chimie est au cœur de toutes les sciences étant donné que l'environnement physique dans lequel nous vivons ainsi que tous les systèmes biologiques reposent sur des principes chimiques. Il s'agit donc souvent d'un prérequis dans de nombreuses autres disciplines de l'enseignement supérieur, telles que la médecine, les sciences de l'environnement et l'ingénierie.

Le programme d'études de chimie est organisé autour des deux concepts généraux que sont la structure et la réactivité. Ces concepts sont liés par l'idée que la structure détermine la réactivité, qui à son tour transforme la structure.

Compétences spécifiques à l'étude de la chimie	
Structure La structure fait référence à la nature de la matière dans ses formes simples ou complexes.	Réactivité La réactivité permet d'expliquer comment et pourquoi des réactions chimiques se produisent.
Structure 1. Modèles de la nature particulière de la matière	Réactivité 1. Qu'est-ce qui régit les réactions chimiques ?
Structure 2. Modèles de liaison et structure	Réactivité 2. Quantité, vitesse et avancement
Structure 3. Classification de la matière	Réactivité 3. Quels sont les mécanismes de la transformation chimique ?

Physiques

De toutes les sciences expérimentales, la physique est la plus fondamentale, car elle cherche à expliquer l'univers, de ses plus petites particules aux plus vastes distances entre les galaxies. Le cours de physique du Programme du diplôme repose sur une approche mathématique du contenu de la matière, qui permet aux élèves de se forger une bonne compréhension des modèles, des théories et des lois. L'analyse des données est une compétence essentielle de la physique du Programme du diplôme et le programme expérimental offre de nombreuses possibilités de la développer.

L'étude de la physique du Programme du diplôme doit permettre aux élèves de prendre conscience de la façon dont les scientifiques travaillent et communiquent ensemble, ainsi que des débats éthiques et des limites de la recherche scientifique créative.

Il s'agit donc souvent d'un prérequis dans de nombreuses autres disciplines de l'enseignement supérieur, telles que l'ingénierie mécanique, l'architecture, l'astronomie ou la géophysique.

Le programme d'études de physique est groupé en cinq thèmes généraux, chacun divisé en différents sujets. L'exploration de chacun de ces thèmes repose sur la mobilisation des trois concepts transversaux du cours : les forces, l'énergie et les particules. Cette approche favorise une compréhension globale de la matière.

Les compétences spécifiques à l'étude de la physique doivent être intégrées dans l'enseignement du contenu du programme.

A. Espace, temps et mouvement	B. La nature particulière de la matière	C. Comportement des ondes	D. Champs	E. Physique nucléaire et quantique
A.1 Cinématique A.2 Forces et mouvement A.3 Travail, énergie et puissance A.4 Mécanique des corps rigides A.5 Relativité de Galilée et relativité restreinte	B.1 Transferts d'énergie thermique B.2 Effet de serre B.3 Lois sur les gaz B.4 Thermodynamique B.5 Courant et circuits	C.1 Mouvement harmonique simple C.2 Modèle ondulatoire C.3 Phénomènes ondulatoires C.4 Ondes stationnaires et résonance C.5 Effet Doppler	D.1 Champs gravitationnels D.2 Champs électriques et magnétiques D.3 Mouvement dans les champs électromagnétiques D.4 Induction	E.1 Structure de l'atome E.2 Physique quantique E.3 Désintégration radioactive E.4 Fission E.5 Fusion et étoiles

Système de l'environnement et société

Le cours de ESS combine sciences environnementales et sciences sociales pour explorer les interactions entre les sociétés humaines et les écosystèmes naturels. Les élèves apprennent à comprendre les problèmes environnementaux contemporains, à analyser leurs causes et conséquences, et à réfléchir à des solutions durables.

Le programme aborde plusieurs thématiques clés :

- Écologie et systèmes naturels : étude des écosystèmes, cycles biogéochimiques, biodiversité et dynamiques des populations. Les élèves comprennent comment les systèmes naturels fonctionnent et interagissent.
- Ressources et gestion environnementale : exploration de l'utilisation des ressources naturelles, des impacts de l'exploitation humaine et des stratégies de gestion durable.
- Questions environnementales mondiales et locales : changement climatique, pollution, perte de biodiversité, urbanisation, déforestation et sécurité alimentaire.
- Perspectives sociales et économiques : analyse des enjeux environnementaux à travers les dimensions sociales, politiques et économiques, et réflexion sur les décisions humaines qui influencent la durabilité.

Le cours développe chez les élèves des compétences essentielles : analyse scientifique, pensée critique, prise de décision éthique, résolution de problèmes et communication claire. Il encourage également la réflexion sur la responsabilité humaine, la durabilité et l'impact de nos choix sur les générations futures.

En résumé, ESS DP offre aux élèves une compréhension approfondie des systèmes environnementaux et des interactions humaines. Le cours leur permet de développer des compétences transférables et une conscience globale, utiles pour des études et carrières dans des domaines tels que l'environnement, la science, le développement durable, l'éducation et les politiques publiques.

D.5 Groupe 5 : Mathématiques

Les nouveaux cours suivants seront proposés :

- Mathématiques : analyse et approches, NM
- Mathématiques : analyse et approches, NS
- Mathématiques : applications et interprétation, NM
- Mathématiques : applications et interprétation, NS

Tous les cours de mathématiques du Programme du diplôme permettent de tenir compte des différents besoins, centres d'intérêt et aptitudes des élèves, de suivre un choix de carrière et de remplir les conditions d'admission à l'université.

Les objectifs globaux de ces cours sont de permettre aux élèves de :

- Développer les connaissances, les concepts et les principes mathématiques ;
- Développer la pensée logique, critique et créative ;
- Utiliser et améliorer leurs facultés d'abstraction et de généralisation.

Les élèves sont également encouragés à apprécier les dimensions internationales des mathématiques et la multiplicité de leurs aspects culturels et historiques.

Résumé du programme Mathématiques Analyse et approches :

- Thème 1 : Nombres et algèbre : Les nombres et l'algèbre nous permettent de représenter des régularités, de montrer des équivalences et de faire des généralisations qui rendent possible la modélisation de situations de la vie réelle. L'algèbre est une abstraction de concepts numériques. Elle utilise des variables afin de nous permettre de résoudre des problèmes mathématiques.
- Thème 2 : Fonctions : Un modèle constitue une représentation d'un événement de la vie réelle à l'aide d'expressions, d'équations ou de graphiques alors qu'une fonction est définie comme étant une relation faisant intervenir une ou plusieurs variables. Il existe différentes façons de communiquer des idées mathématiques en créant diverses représentations de fonctions pour modéliser les relations entre des variables, visuellement et symboliquement, par des graphiques, des équations et des tableaux.
- Thème 3 : Géométrie et trigonométrie : La géométrie et la trigonométrie nous permettent de quantifier le monde réel, en améliorant notre perception de l'espace en deux et en trois dimensions. Ce thème nous fournit des outils servant à l'analyse, la mesure et la transformation de quantités, de mouvements et de relations.
- Thème 4 : Statistiques et probabilités : Ce thème concerne le recueil, l'analyse et l'interprétation de données. Il permet d'utiliser la théorie des probabilités pour estimer des paramètres, découvrir des lois empiriques, tester des hypothèses et prévoir des événements. Les représentations et les mesures statistiques nous permettent de représenter des données de différentes façons afin d'en faciliter l'interprétation.

Les probabilités nous permettent de quantifier la vraisemblance d'un événement et donc, d'en évaluer le risque. Les statistiques et les probabilités fournissent des outils importants qui nous permettent de faire des prédictions, d'effectuer des comparaisons valides et de prendre des décisions avisées. Ces branches des mathématiques possèdent une grande puissance, mais également des limites. Elles doivent être appliquées avec discernement, en faisant preuve d'un sens critique qui permet de faire la différence entre la théorie et les résultats observés (empiriques). Les probabilités nous permettent de faire des choix éclairés, d'évaluer le risque et d'effectuer des prédictions sur des événements aléatoires.

- Thème 5 : Analyse mathématique : L'analyse mathématique permet de décrire les taux de variation entre deux variables et l'additivité des aires en approchant une limite. La compréhension de ces taux de variation et de ces sommes nous permet de modéliser, d'interpréter et d'analyser des problèmes et des situations de la vie réelle. L'analyse mathématique nous aide à comprendre le comportement de fonctions et nous permet d'interpréter les caractéristiques de leurs représentations graphiques.

D.6 Groupe 6 : Arts : Cinéma

Le cinéma est à la fois un puissant moyen de communication et une forme d'art.

L'étude du cinéma de même que la création et la présentation de travaux cinématographiques requièrent courage, passion et curiosité :

- Du courage pour créer de façon individuelle et au sein d'une équipe, pour mettre ses idées en pratique, pour faire travailler l'imagination et pour expérimenter ;
- De la passion pour communiquer et agir de manière collective, et pour trouver et formuler des idées avec éloquence ;
- De la curiosité, envers soi, les autres et le monde, envers des traditions, techniques et savoirs différents, envers le passé et l'avenir, et envers les infinies possibilités d'expression humaine permises par l'art.

Le cours de cinéma de l'IB attache une grande importance à la clarté de la compréhension, à la réflexion critique, à l'analyse autocritique, à l'investissement personnel et à la synthèse imaginative.

Ces éléments doivent se concrétiser par une expérience pratique de l'art et de la création cinématographiques.

Même si les résumés des programmes d'études du niveau moyen (NM) et du niveau supérieur (NS) comportent des points communs, les exigences explicites et implicites de ces deux niveaux sont clairement distinctes.

À travers diverses approches pédagogiques, y compris la construction et la déconstruction de textes filmiques, tous les élèves, au NM comme au NS, sont encouragés à développer leurs capacités créatives et critiques et à mieux connaître et apprécier le cinéma.

E. Évaluations et examens

Le Baccalauréat International® (IB) évalue les travaux des élèves parce qu'ils constituent des preuves directes de leur atteinte des objectifs établis pour chaque matière du Programme du diplôme.

Au sein du Programme du diplôme, l'évaluation favorise non seulement l'acquisition de compétences scolaires, mais également le développement d'une vision internationale et de compétences interculturelles.

Les résultats des élèves sont obtenus en évaluant leur travail en fonction de normes établies et non en fonction de la position de chaque élève dans un classement général.

Dans le Programme du diplôme, l'IB utilise à la fois l'évaluation externe et l'évaluation interne.

E.1 L'évaluation externe

Dans la plupart des matières, les examens forment la base de l'évaluation, en raison de leur niveau élevé d'objectivité et de fiabilité.

Ils incluent les éléments suivants :

- Dissertations ;
- Problèmes structurés ;
- Questions à réponse brève ;
- Questions basées sur des données ;
- Questions basées sur un texte ;
- Questions portant sur une étude de cas ;
- Questionnaires à choix multiple (rarement utilisés).

E.2 L'évaluation interne

La plupart des matières font aussi l'objet d'une évaluation interne effectuée par l'enseignant.

Cette évaluation peut prendre les formes suivantes :

- Travail oral en cours de langue ;
- Travail de terrain en géographie ;
- Travail en laboratoire en cours de sciences ;
- Recherches en mathématiques ;
- Activités artistiques.

E.3 Comment les élèves sont-ils notés dans le Programme du diplôme ?

Mode d'évaluation.

L'évaluation dans le système de l'IB est critériée.

Elle mesure l'atteinte de l'objectif ou de degré de proximité d'une production par rapport à une norme. Les objectifs sont clairement identifiés et énoncés pour chaque type d'évaluation. La performance des apprenants est évaluée ainsi par rapport à l'objectif fixé. Elle indique si l'élève est compétant dans l'atteinte d'un objectif.

L'évaluation finale du programme du Diplôme.

Dans le Programme du diplôme, les élèves se voient attribuer des notes finales allant de 7 (la plus élevée) à 1 (la plus faible) pour chaque cours du programme auquel ils sont inscrits.

Les notes finales octroyées dans les matières sont ensuite additionnées pour obtenir la note finale de l'élève au diplôme.

Ce dernier est décerné aux élèves qui obtiennent au moins 24 points, sous réserve de respecter certaines conditions. Celles-ci impliquent notamment d'obtenir certaines notes minimales et de satisfaire aux exigences des trois composantes essentielles du tronc commun du Programme du diplôme.

La TdC et le mémoire donnent chacun lieu à l'attribution d'une note finale. Ces deux notes permettent aux élèves d'obtenir jusqu'à trois points supplémentaires, qui sont pris en compte dans le calcul de la note finale du diplôme.

Le programme créativité, activité, service (CAS), qui est la troisième composante du tronc commun, n'entre pas dans le calcul du total des points. Toutefois, la participation à ce programme doit être certifiée par le coordonnateur pour pouvoir prétendre à l'obtention du diplôme.

Cours du niveau moyen et du niveau supérieur.

Le même nombre de points est attribué aux cours du niveau supérieur (NS) et du niveau moyen (NM).

Cette politique illustre l'importance que l'IB accorde à la réussite dans un large éventail de disciplines.

Les cours du NS et du NM ont des envergures différentes, mais sont évalués en fonction des mêmes descripteurs de niveaux. En revanche, les candidats du NS doivent faire appel à un ensemble de connaissances ainsi qu'à des compréhensions et des compétences plus variées pour satisfaire aux exigences des divers aspects des descripteurs de niveaux.

L'évaluation finale du programme du Diplôme de l'IB est sommative et critériée.

- Chaque cours des 6 groupes de matières est évalué sur 7 points.
- Le mémoire et l'essai de la théorie de la connaissance sont évalués sur un total maximum de 3 points.
- Le programme CAS doit être validé.

6 cours × 7 pts = 42 pts

Mémoire et TdC = 3 pts

Note maximale : 45 pts

Note minimale pour l'obtention du Diplôme : 24/45 pts (sous réserve de conditions)

Chaque cours est évalué **en interne** par nos enseignants et modéré par des correcteurs de l'IB, et **en externe** par les correcteurs de l'IB.

ECOLE PRIVEE BILINGUE INTERNATIONALE
Domaine de Massane. 34670. BAILLARGUES

Tél. : (33) 467 707 844 Fax: (33) 467 707 846 Mail: info@epbi.net Site :www.epbi.net

RC B389043423